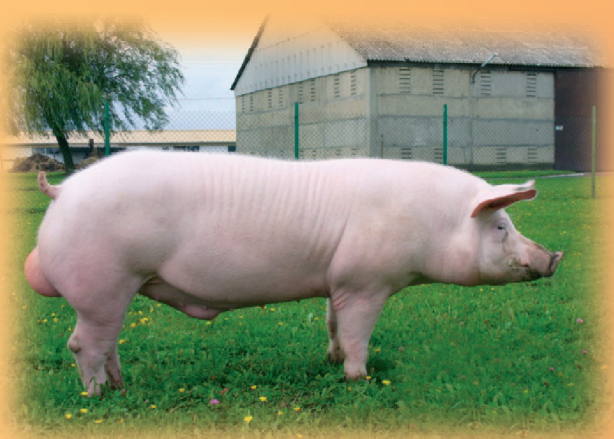


Knurki hodowlane linii S i G pochodzą ze stada o bardzo wysokim statusie weterynaryjnym, chlewnia jest wolna od chorób, które mogą być rozprzestrzeniane z nasieniem takich jak:

- pomór klasyczny świni
- leptospiroza
- bruceloza
- gruźlica
- choroba Aujeszky'ego
- PRRS
- ZZZN
- mykoplazmy

W stadzie prowadzony jest monitoring weterynaryjny, polegający na okresowym badaniu 25% populacji zwierząt utrzymywanych w chlewni.



Knury linii S i G dają bardzo dobre potomstwo po lochach czystorasowych (pbz, wbp), jak i mieszańcach F1 (pbz x wbp).

Celem hodowlanym chlewni reprodukcyjnej w Kleczy Dolnej jest wyselekcjonowanie 150 knurów linii S i G od 85 loch stada podstawowego.

Wybrane knurki są selekcjonowane wg Indeksu BLUP Hypor. Selekcja potomstwa męskiego jest przeprowadzana w stadzie na podstawie:

- wyników oceny wartości użytkowej,
- wyników oceny wartości hodowlanej,
- oceny budowy i pokroju zwierzęcia.
- przyżyciowej oceny zawartości mięsa w tuszy.
- oceny tempa wzrostu, oraz zużycia paszy.

Ocena jest przeprowadzana z wykorzystaniem indeksu BLUP.

Materiał pozostający poza selekcją jest cennym materiałem tucznym i rzeźnym, dlatego chlewnia oferuje sprzedaż prosiąt o wysokiej mięsności w wadze 15,00 kg, w ilości 100 szt. miesięcznie.

Pierwsze wyniki dotyczące zużycia paszy na jeden kg przyrostu na fermie w Kleczy Dolnej wynoszą:

biały pietrain	–	2,49 kg paszy.
biały duroc	–	2,40 kg paszy.

Przyrosty dzienne:

• biały pietrain	–	830 g
• biały duroc	–	910 g

Grubość słoniny:

biały pietrain	–	8,7 mm
biały duroc	–	11,5 mm

Średnie parametry tuczników pochodzących po linii S i G:

przyrost dzienny	–	780 g
wykorzystanie paszy	–	2,68 kg
% mięsa	–	55,9
waga tuszy	–	88,00 kg

PRODUKT KOŃCOWY – STANDARDOWY

WYSZCZEGÓLNIENIE	PRZYRÓST DZIENNY	WYKORZYSTANIE PASZY
KNUREK LINII S	830 g	2,49 kg
KNUREK LINII G	910 g	2,40 kg

PROSIĘTA DO TUCZU – CECHY

DOBRA MIĘSNOŚĆ
DOBRE WYKORZYSTANIE PASZY
WYSOKI STATUS ZDROWOTNY



W celu uzyskania szczegółowych informacji prosimy o kontakt:
dr inż. Stanisław Orlicki – kom. 695 589 653
inż. Mirosława Sabuda – kom. 695 199 569

STACJA EKSPLOATACJI KNURÓW W KLECZY DOLNEJ
34-124 Klecza Dolna 338A, tel. 33 872-21-04, fax 872-21-42
e-mail: klecza_dolna@mcb.com.pl

CHLEWNIA REPRODUKCYJNA W KLECZY DOLNEJ

OFERUJE W CIĄGŁEJ SPRZEDAŻY
 knurki hodowlane HYPOR,
 Linia S biały pietrain, Linia G biały duroc



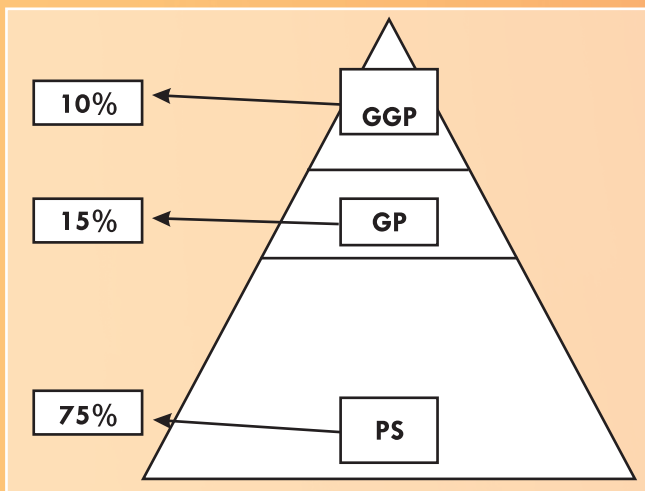
GWARANTOWANY WYSOKI STATUS ZDROWOTNY



MAŁOPOLSKIE CENTRUM BIOTECHNIKI Sp. z o.o.
 36-007 Krasne 32, k. Rzeszowa, tel. 17 853-42-01, 853-20-88, fax 853-42-71
 e-mail: krasne@mcb.com.pl www.mcb.com.pl

Małopolskie Centrum Biotechniki Sp. z o.o. w Krasnem Stacja Eksploatacji Knurów w Kleczy Dolnej podjęta współpracę z czołową, światową firmą genetyczną Hypor, w zakresie produkcji knurków linii ojcowskiej S ,G (S -biały pietrain, G-biały duroc).

W tym celu wybudowano nowoczesną chlewnię bezściółową w Kleczy Dolnej woj. małopolskie, którą zasiedlono stadem podstawowym loch o wysokiej wartości genetycznej zaimportowanych z Hiszpanii, charakteryzujących się statusem GGP (Stado Pra, Pra Rodzicielskie) i GP (Stado Pra, Rodzicielskie).



Pyramida genetyczna przedstawiająca wartość stada loch HYPOR linii S i G wycenionej metodą BLUP.

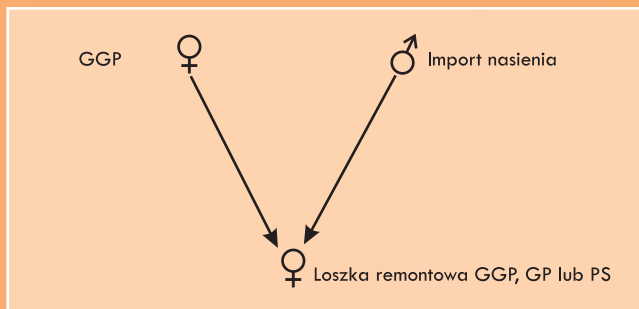
Wyliczenie indeksu BLUP

Każda ferma HYPOR na świecie wyposażona jest w specjalny program zarządzający fermą, dzięki któremu gromadzone są dane dotyczące wartości hodowlanej poszczególnych stad. Dane te w systemie tygodniowym przekazywane są do Centrum Genetycznego Danych w Holandii w miejscowości Boxmeer, na podstawie których wlicza się indeks BLUP dla poszczególnych sztuk. Po przeliczeniu danych w Centrum Genetycznym, każda ferma raz w tygodniu otrzymuje dla swojego stada, ujednoliconą wycenę wartości hodowlanej metodą BLUP.

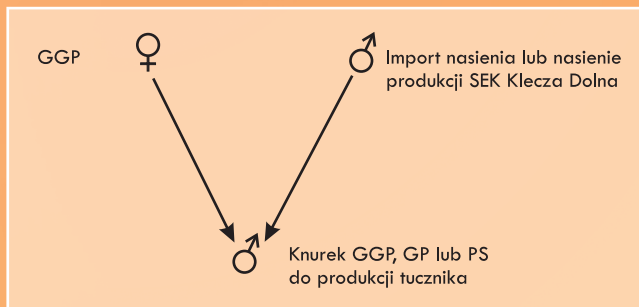
Tak wysoka wartość tego materiału umożliwia produkcję zarówno knurków jak i loszek GGP, GP, PS (stado rodzicielskie) na remont stada i knurków linii S i G jako oferta dla hodowców lub stacji inseminacyjnych.

Utrzymanie statusu stada podstawowego na poziomie GGP i GP warunkowane będzie importem nasienia od wybitnych osobników z Holandii.

Schemat graficzny produkcji loszki na remont własny: Linia S i G



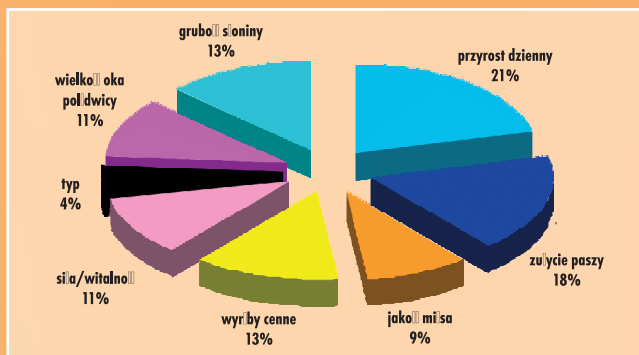
Schemat graficzny produkcji knurka na sprzedaż linii S i G



Status GGP, GP, PS zależy jest od wyników wartości hodowlanej (WH) wliczonej metodą BLUP. Elementy wyceny linii ojcowskiej metodą BLUP:

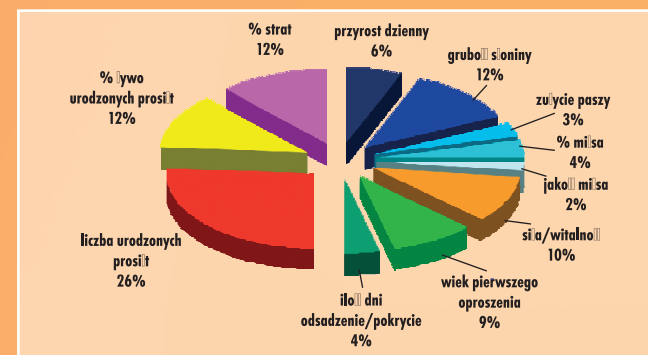
- Przyrosty dzienne – 21%
- Zużycie paszy – 18%
- Grubość słoniny – 13%
- Wyręby cenne – 13%
- Wielkość oka połędwicy – 11%
- Siła witalności – 11%
- Jakość mięsa – 9%

Wykres 1. BLUP linii ojcowskiej.



Selekcja linii matecznej jest prowadzona w kierunku plenności i płodności.

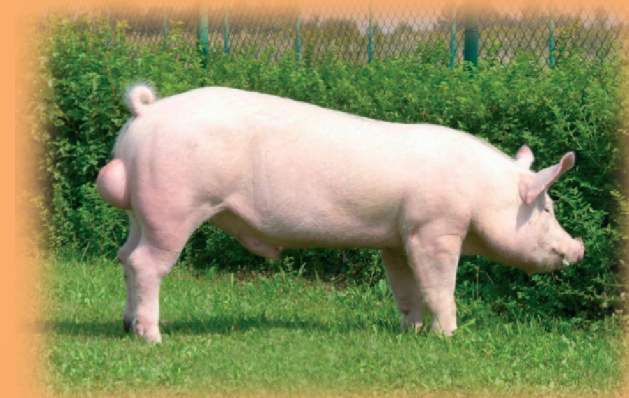
Wykres 2. Elementy wyceny linii matecznej metodą BLUP



Biały duroc linia G

Mocne strony:

- bardzo wysokie przyrosty dzienne.
- wysoka mięsność.
- dobre wykorzystanie paszy.
- wolna od stresu.
- wysoka jakość mięsa.



Biały pietrain linia S

Mocne strony:

- wybitna mięsność.
- dobre wykorzystanie paszy.
- wysoka jakość mięsa.
- eliminacja zabarwienia skóry.
- wolna od stresu.

Męski materiał hodowlany linii S i G jest produkowany i sprzedawany na poziomie GGP i GP.